

KÄYTTÖ- JA ASENNUSOHJEET



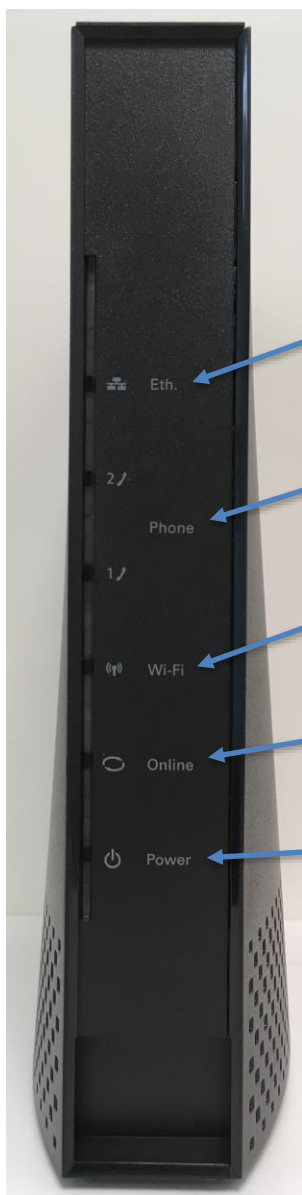
KAAPELIMODEEMI TECHNICOLOR TC7230

1. TURVALLINEN JA LUOTETTAVA KÄYTTÖ

- Lue huolella tämä ohje ja toimi annettujen ohjeiden mukaisesti.
- Älä yritä avata modeemia, sisällä ei ole mitään käyttäjän huollettavissa olevaa.
- Älä yritä käyttää modeemia muulla virtalähteellä kuin laitteen mukana tulleella. Väärä virtalähde voi vaurioittaa pysyvästi modeemia.
- Varo etteivät lapset tai kotieläimet pääse laitteeseen käsiksi.
- Varo ettei laite joudu kosteudelle alttiiksi.
- Älä käytä pesuaineita tai vettä laitteen puhdistamiseen, pyyhkiminen puhtaalla ja kuivalla kankaalla on riittävä toimenpide.
- Laitteen käytön aikana ympäristön lämpötilan tulee olla välillä 0...40 astetta ja suhteellisen ilmankosteuden alle 70 %. ÄLÄ ESTÄ ilmanvaihtoa, älä peitä laitetta. Myös laitteen pohjassa on ilmanvaihdon aukkoja, älä peitä niitä laittamalla modeemia esim. matolle.
- Kannattaa irrottaa modeemin liitäntäkaapeli TV-verkosta sekä sen virtalähde sähköpistokkeesta, jos ukonilma lähestyy.
- Modeemin Ethernet liittimet 1-4 sekä WLAN ovat suojattu palomuurilla (reitittäviä). Modeemin hallinnassa voi muuttaa portit siltaaviksi tarvittaessa.
- Liittymän maksiminopeus on saatavissa modeemin Ethernet-liittimistä kiinteällä verkkoyhteydellä. Langatonta yhteyttä (WLAN) voi häiritä moni ulkoinen seikka, eikä sillä päästä välttämättä samoihin nopeuksiin.
- Käytä hyvälaatuisia ja käyttötarkoitukseensa soveltuvia kaapeleita sisäverkossa. Huonolaatuiset ja/tai väärän tyyppiset kaapelit saattavat merkittävästi huonontaa kytkettyjen laitteiden toimintaa. Kysy asiantuntijan neuvoa tarvittaessa.

2. TC 7230 LIITÄNNÄT, KYTKIMET JA MERKKIVALOT

2.1 Etupaneeli



Eth. – Ethernet-liitännöjen merkkivalo, vilkkuvat kun porteissa on liikennettä

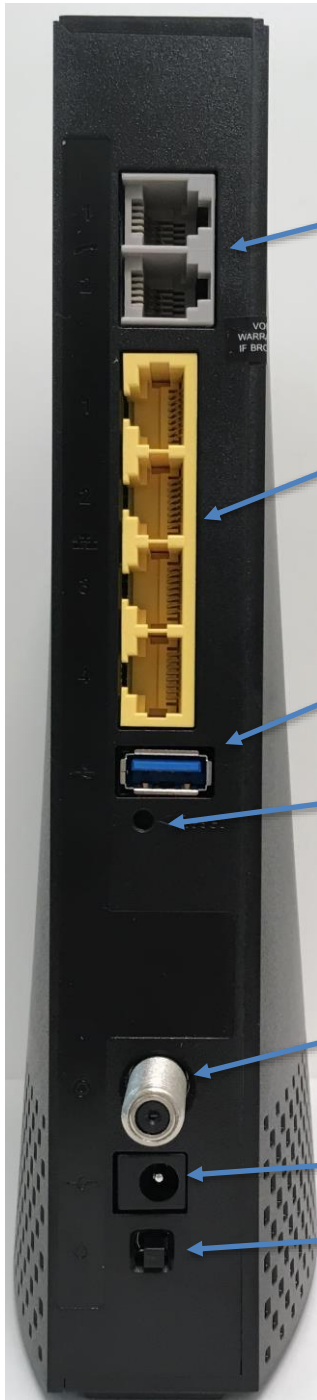
Phone 1, 2 – Eivät käytössä

Wi-Fi – Vilkkuu kun langattomassa verkossa on liikennettä

Online – Internet-yhteyden merkkivalo, päällä jatkuvasti kun modeemin yhteys on kunnossa.

Power – Virtavalo

2.2 Takapaneeli



Phone 1,2 – Ei käytössä

Ethernet 1-4 – Liitännät kiinteille verkkoyhteyksille, esim. pöytätietokone, verkkotulostin, digiboksi jne. Kaikki portit ovat reitittäviä, modeemin palomuurin takana.

USB – USB 2.0 -liitäntä, esim. muistitikkua varten

Reset – Modeemin resetointipainike

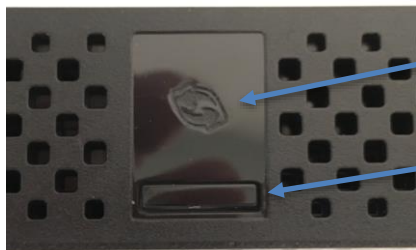
- Hetkellisesti painettuna käynnistää modeemin uudelleen
- > 5 sekuntia painettuna palauttaa tehdasasetukset

Cable – Liitäntä F-liittimellä varustettua koaksiaali-kaapelia varten

Power

- Liitä modeemin virtalähde tähän liittimeen.
- Virtakytin

2.3 Yläosa

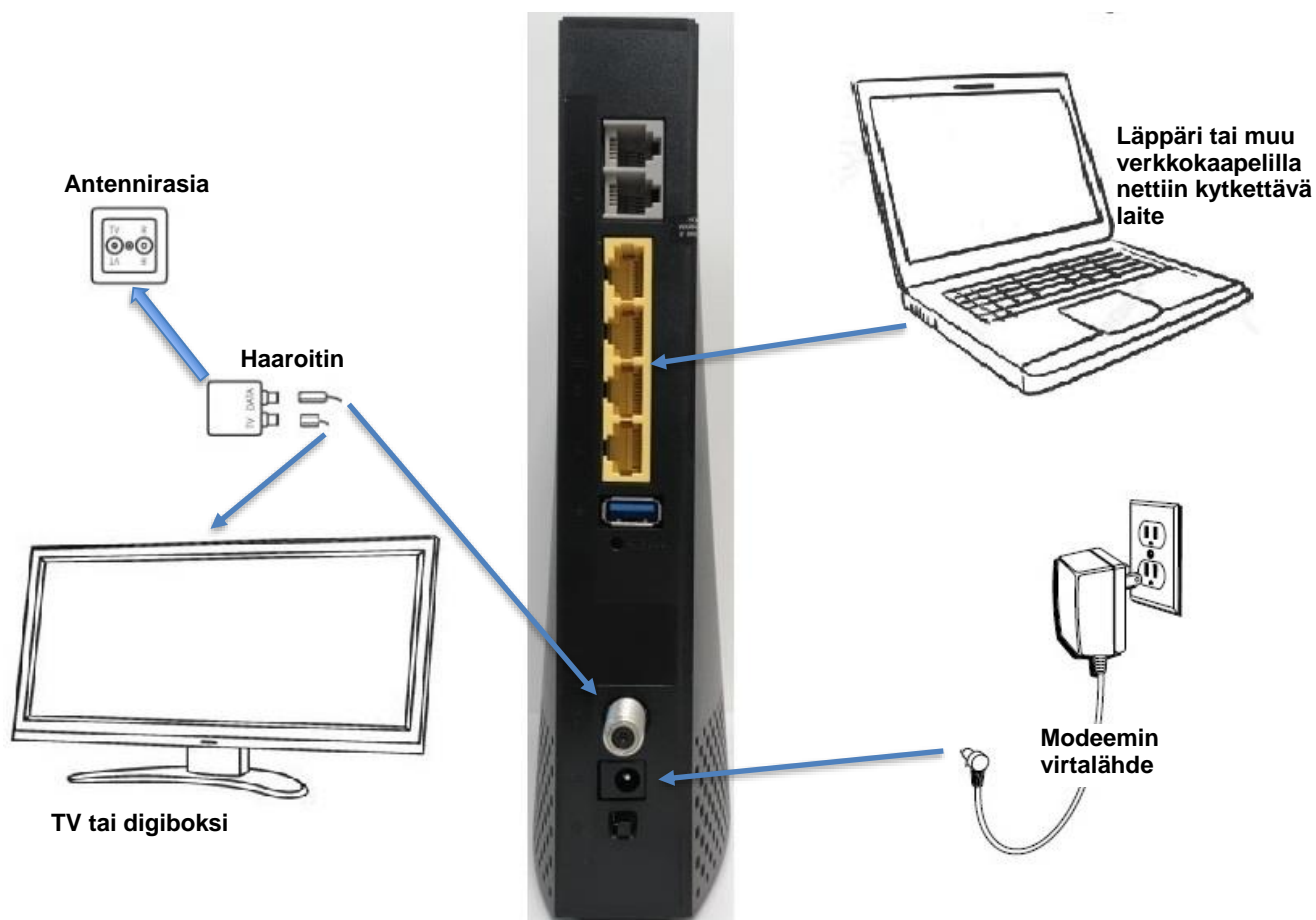


WPS merkkivalo – Vilkkuu kun WPS-toiminto on käytössä

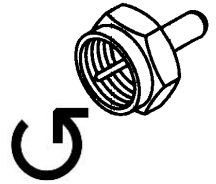
WPS kytkin –

- Pitkä painallus (>2 sek.): Laitteen liittäminen WLAN-verkkoon WPS-toiminnolla, käynnistää paritustilan.
- Lyhyt painallus: WLAN päälle/pois

3. KAAPELIMODEEMIN KYTKEMINEN



Kaapelimodeemin lähellä pitää olla antennirasia ja 220V pistorasia. Liitä kaapelimodeemin mukana tullut **F-liittimellä varustettu valkoinen antennikaapeli** modeemin Cable-liittimeen ja kaapelin toinen pää modeemin mukana tulleen haaroittimen **DATA-liittimeen**. Varo vahingoittamasta tai taittamasta liittimessä näkyvää piikkiä kaapelia liittäessäsi. Kiristä liitin kiertämällä mustaa liittimen ulko-osaa nuolen mukaiseen suuntaan.



Irroita mahdollinen TV:n tai digiboksin antennijohto antennirasiasta. Paina haaroitin samaan liittimeen (yleensä merkitty **TV**). Kytke lopuksi TV:n/digiboksin antennijohto haaroittimen **TV-liittimeen**.

Jos haluat käyttää esim. läppäriä kiinteällä verkkokaapelilla, liitä kaapelimodeemin mukana tullut keltainen **RJ-45 Ethernet-kaapeli** johonkin kaapelimodeemin Ethernet-porttiin ja kaapelin toinen pää tietokoneen verkkoliitäntään.

Liitä modeemin virtalähteen kaapeli **POWER-liittimeen** ja kytke virtalähde pistorasiaan. Käynnistä modeemi painamalla virtakytkintä virtaliittimen alta.

Ensimmäisellä käynnistyksellä asetusten hakeminen ja yhteyden muodostuminen voi kestää pitkään, **eräissä tilanteissa jopa muutaman tunnin**. Modeemi voi myös käynnistyä itseksensä tämän aikana.

Anna modeemin olla rauhassa kytkettynä kunnes yhteys on kunnossa eli modeemin **ONLINE**-valo palaa jatkuvasti. Seuraavilla käynnistyskerroilla yhdistäminen on kuitenkin nopeampaa.

4. TC 7230 TYYPPIKILPI JA WLAN-VERKKOON LIITTYMINEN

Kaapelimodeemin pohjasta löytyy laitteen tyyppikilpi, joka sisältää tärkeitä tietoja.



CM MAC on kaapelimodeemin MAC-osoite, jota käytetään verkkoon tunnistautumiseen. Kaapelimodeemi ei toimi, ellei tätä tietoa ole toimitettu Lounean asiakaspalveluun.

SSID on modeemin luoman WLAN-verkon nimi. Käynnistä esim. älypuhelimien tai muun laitteen WLAN-asetuksista uuden verkon etsintä ja odota kunnes tämän niminen verkko tulee listalle. Valitse se.

WPA2-PSK on WLAN-verkon salasana. Ole huolellinen kun kirjoitat tätä laitteeseen.

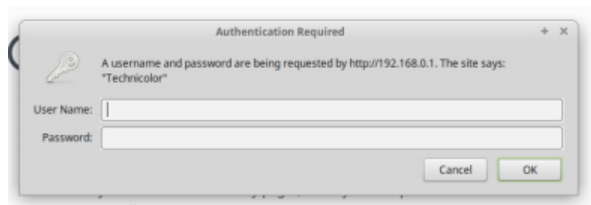
Vihje: Voit kytkeytyä modeemin WLAN-verkkoon myös helpommin, jos laitteesi tukee WPS-toiminnetta. Käynnistä ensin laitteesta WLANin WPS-haku ja paina sen jälkeen modeemin päällä olevaa WPS-painiketta pitkään (yli 2 sekuntia). Modeemin ja laitteen pitäisi nyt kytkeytyä toisiinsa automaattisesti.

5. TC 7230 EDISTYNEET ASETUKSET

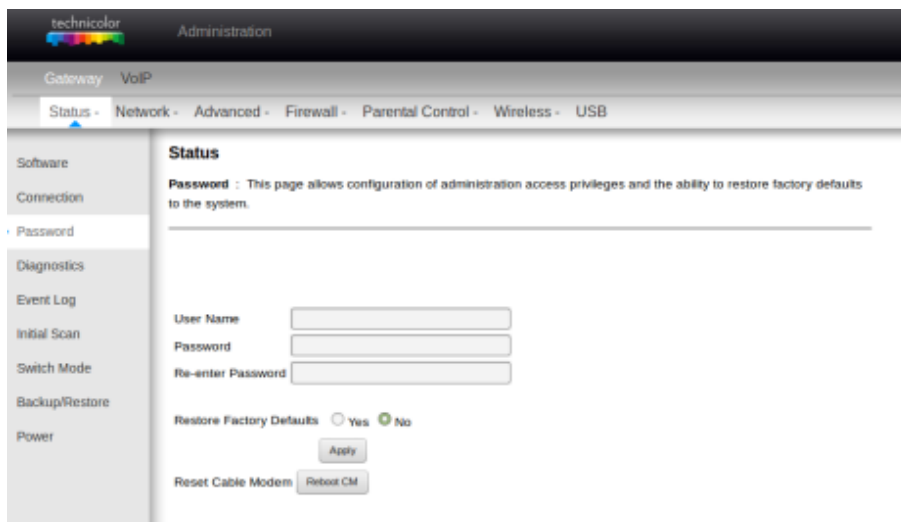
Modeemin hallinnasta voidaan säätää monipuolisesti laitteen asetuksia.

5.1 Kirjautuminen hallintaan ja tunnusten vaihtaminen

Modeemin asetuksia muutetaan verkkoselaimen avulla. Kytke tietokone modeemiin (joko kiinteällä kaapelilla tai WLANilla). Avaa Firefox, Chrome tai muu selain ja kirjoita osoiteriville: <http://192.168.0.1> ja paina Enter.



Oletuksena User Name on tyhjä ja Password **admin**. Klikkaa OK.



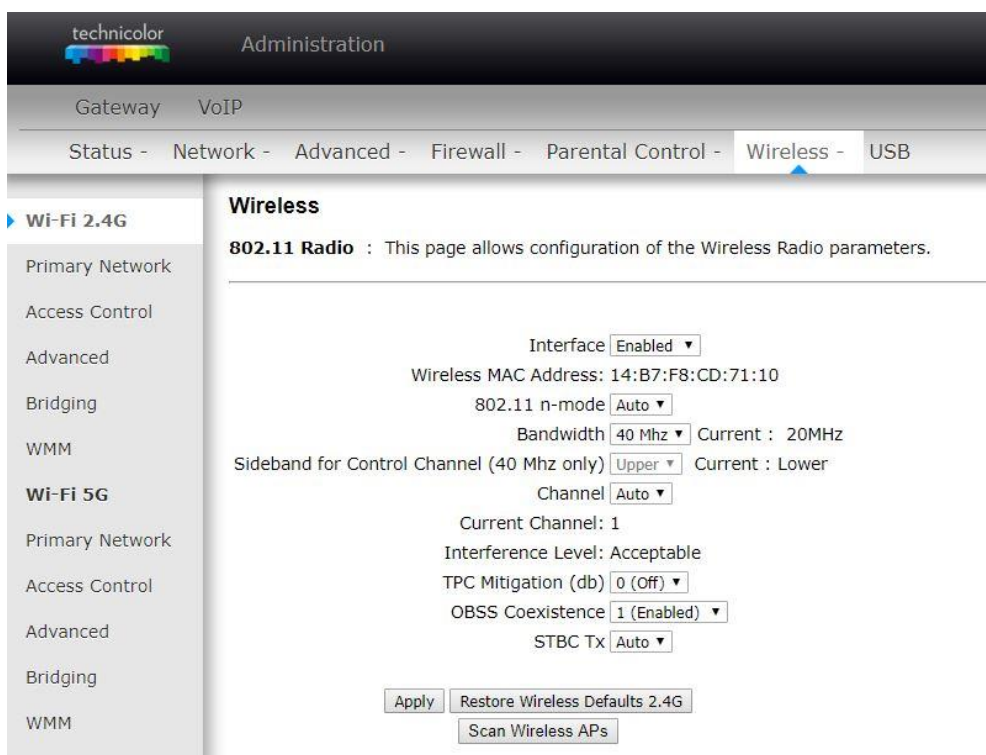
Seuraavaksi modeemi ehdottaa hallinnan käyttäjätunnuksen ja salasanan vaihtamista, kannatta ehdottomasti tehdä näin. Kirjoita uudet tunnukset ja salasanat vastaaviin kenttiin ja klikkaa lopuksi **Apply**. Kirjaudu tämän jälkeen uusilla tunnuksilla uudestaan.

Talleta tunnukset esim. salasanojen hallintaohjelmaasi tai kirjoita tähän ohjeeseen.

5.2 Langattoman verkon nimen ja salasanan muuttaminen

Voit halutessasi muuttaa modeemin langattoman verkon (WLAN) nimeä ja salasanaa. Modeemi tekee omat verkot sekä 2,4 GHz että 5 GHz taajuuksalueille, ja oletuksena niissä on sama nimi ja salasana. Jos muutat näitä, kannattaa kumpikin verkko muuttaa parhaiden nopeuksien mahdollistamiseksi.

Klikkaa ensin **Wireless**-välilehteä hallinnan ylävalikossa.

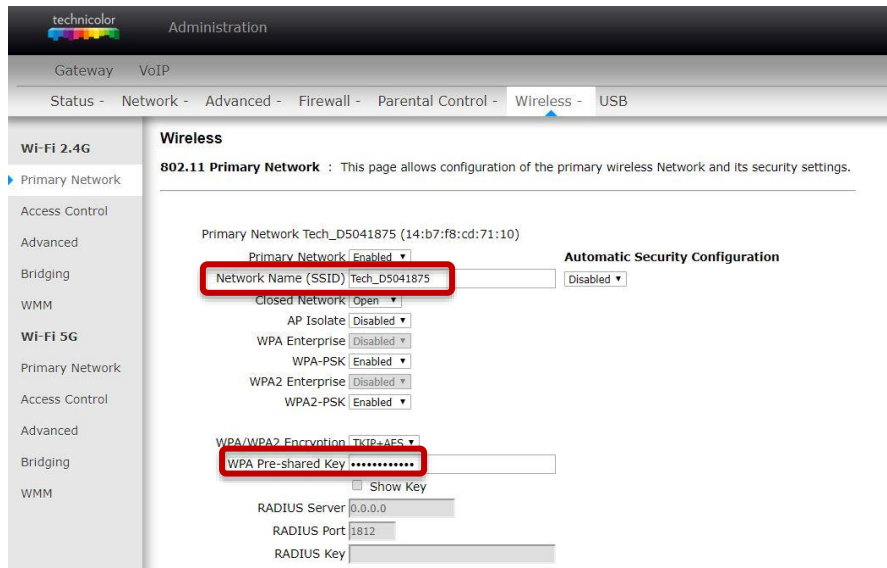


The screenshot shows the Technicolor Administration web interface. The top navigation bar includes 'Gateway' and 'VoIP'. Below it, a menu contains 'Status - Network - Advanced - Firewall - Parental Control - Wireless - USB', with 'Wireless' selected. A left sidebar lists configuration options for 'Wi-Fi 2.4G' (Primary Network, Access Control, Advanced, Bridging, WMM) and 'Wi-Fi 5G' (Primary Network, Access Control, Advanced, Bridging, WMM). The main content area is titled 'Wireless' and contains the following configuration options for the 802.11 Radio:

- Interface: Enabled
- Wireless MAC Address: 14:B7:F8:CD:71:10
- 802.11 n-mode: Auto
- Bandwidth: 40 Mhz (Current: 20MHz)
- Sideband for Control Channel (40 Mhz only): Upper (Current: Lower)
- Channel: Auto
- Current Channel: 1
- Interference Level: Acceptable
- TPC Mitigation (db): 0 (Off)
- OBSS Coexistence: 1 (Enabled)
- STBC Tx: Auto

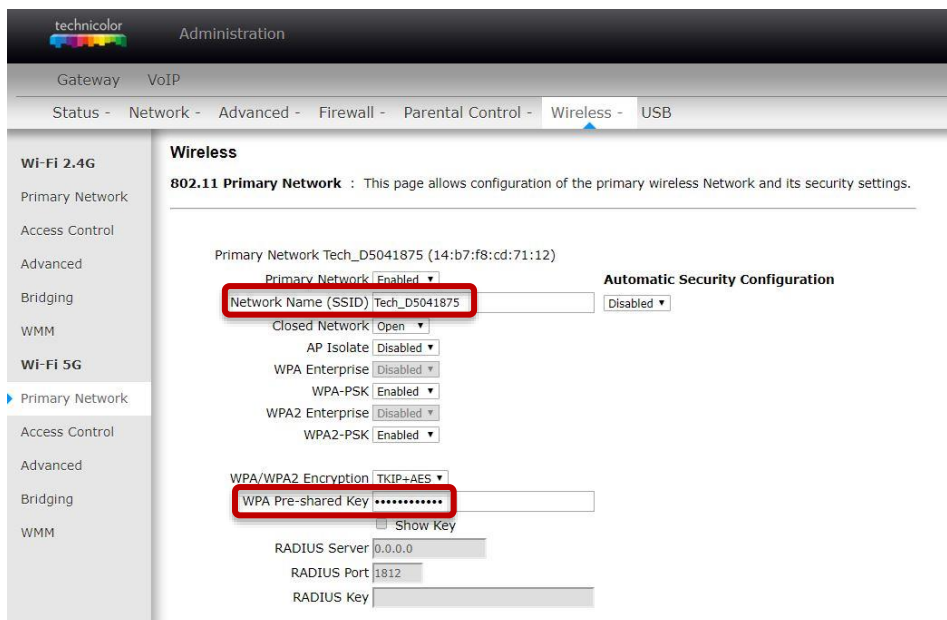
At the bottom of the configuration area, there are three buttons: 'Apply', 'Restore Wireless Defaults 2.4G', and 'Scan Wireless APs'.

Vasemmasta valikosta, **Wi-Fi 2.4G** alta klikkaa kohtaa **Primary Network**.



Voit nyt asettaa 2,4 GHz verkolle uuden nimen kenttään **Network Name (SSID)** ja salasanan kenttään **WPA Pre-shared Key**.

Klikkaa seuraavaksi alemmaa **Primary Network**-kohtaa, valikon **Wi-Fi 5G** alta ja tee vastaavat muutokset:



Klikkaa lopuksi alhaalta **Apply**.

5.3 Muut asetukset

Modeemin hallinnasta voidaan säätää monipuolisesti muitakin asetuksia, esim. tehdä porttioshauksia verkkopelaamista varten tai vaikkapa suodattaa verkkoliikenteestä tiettyjä avainsanoja sisältäviä sivustoja (lapsilukko). Näistä on tarkempia ohjeita laitteen englanninkielisessä käyttöohjeessa jonka löytää esim. osoitteesta:

<http://www.cablecomm.ie/wp-content/uploads/Technicolor-TC7230-User-Guide.pdf>